

بررسی وضعیت مسکن خانوارهای کشور و تأثیر برخی

ویژگی‌های اجتماعی - اقتصادی خانوار بر آن

مجری

نسرین افتخاری

همکاران طرح

مهدی فرحزادی - علی‌رضا بهروزنیا

گروه پژوهشی آمارهای اقتصادی

پژوهشکده‌ی آمار

دی ۱۳۸۷

فهرست مطالب

<u>عنوان</u>	<u>صفحه</u>
مقدمه	۱
فصل اول: تعاریف و مفاهیم به کار رفته در سرشماری (۱۳۸۵)	۳
فصل دوم: یافته‌های تحلیل	۷
۱-۲- وضعیت مسکن خانوارهای کشور	۷
۱-۱-۲- نوع محل سکونت	۷
۲-۱-۲- متوسط خانوار در واحدهای مسکونی معمولی	۱۸
۳-۱-۲- تعداد اتاق در اختیار	۲۴
۴-۱-۲- نحوه تصرف	۳۳
۵-۱-۲- امکانات و تسهیلات	۴۲
۲-۲- تأثیر برخی ویژگی‌های اجتماعی- اقتصادی خانوار بر وضعیت مسکن خانوارهای کشور	۵۱
۱-۲-۲- جنس سرپرست خانوار	۵۱
۲-۲-۲- سطح سواد و تحصیلات سرپرست خانوار	۵۴
۳-۲-۲- سن سرپرست خانوار	۶۰
۴-۲-۲- سمت در شغل سرپرست خانوار	۶۳
۵-۲-۲- وضعیت مهاجرت سرپرست خانوار	۶۷

مقدمه

اطلاعات ارزنده‌ای که حین سرشماری‌ها جمع‌آوری می‌شود، با توجه به یکسان بودن منبع آماری آن‌ها و نیز هم‌زمانی آماری آن‌ها و جوامع آماری متفاوت مورد نظر مانند خانوار، جمعیت و مسکن مورد استفاده آن‌ها، زمینه مناسبی برای تهیه گزارش‌ها و تحلیل‌های آماری در خصوص موضوعات مختلف مورد نظر فراهم می‌سازد. به نظر می‌رسد مناسب‌ترین مرجع برای انجام این‌گونه بررسی‌ها، کارشناسان مرکز آمار ایران یعنی تهیه‌کنندگان اصلی طرح سرشماری باشند. چرا که به دلیل شناخت نزدیک از طرح، تعاریف، مفاهیم و محدودیت‌های مرتبط با آن‌ها و قابلیت‌های مقایسه با سرشماری‌های قبلی می‌توانند ضمن آن‌که گزارش‌های دقیقی از نتایج سرشماری تهیه کنند و در اختیار برنامه‌ریزان، تصمیم‌گیران و استفاده‌کنندگان قرار دهند، با نقاط ضعف کار طراحی سرشماری و کمبودها و نارسایی‌های احتمالی بهتر رو به رو شوند و در کارهای آتی آن را رفع و کار خویش را ارتقاء بخشند. از این‌رو تهیه گزارش‌های آماری از نتایج طرح‌های آمارگیری شامل طرح سرشماری نفوس و مسکن نیز از جمله وظایف مرکز آمار به شمار می‌آید.

در بخش مسکن در مجموعه گزارش‌های سرشماری، دو موضوع مورد نظر است که اولی به ویژگی‌های مرتبط با خانوار و دیگری به مشخصات فیزیکی واحدهای مسکونی مورد استفاده خانوارها اختصاص دارد، گزارش حاضر بر اساس نتایج سرشماری در خصوص آن دسته از اقلام مسکن که مربوط به خانوارهاست نظیر نوع محل سکونت، نحوه تصرف و ... و بررسی آن به طور کلی و در سطح مناطق و در حد امکان در مقایسه با سرشماری‌های قبل تهیه شده است. همچنین برخی ویژگی‌های سرپرست خانوار نظیر سن، جنس، وضع سواد و تحصیلات، وضع شغلی و وضع مهاجرت و تأثیر آن بر ویژگی‌های سکونتی خانوار در فصل دوم مورد بررسی قرار گرفته است.

فصل اول

تعاریف و مفاهیم به کار رفته در سرشماری (۱۳۸۵)

خانوار

خانوار معمولی: خانوار معمولی از چند نفر تشکیل می‌شود که با هم در یک اقامتگاه زندگی می‌کنند، با یکدیگر هم خرج هستند و معمولاً باهم غذا می‌خورند. در مواردی خانوار معمولی، می‌تواند یک نفره باشد.

خانوار معمولی ساکن و خانوار معمولی غیر ساکن: خانوارهای معمولی از نظر "سکونت" همگی وضع مشابهی ندارند و از این لحاظ به دو گروه "خانوار معمولی ساکن" و "خانوار معمولی غیر ساکن" تقسیم می‌شوند. آن دسته از خانوارهای معمولی که در اقامتگاه ثابت (مکان‌های محل سکونت ساخته شده از مصالح سخت و نیز چادر ثابت، آلونک، کپر و) سکونت دارند، به عنوان خانوار معمولی ساکن و بقیه به عنوان خانوار معمولی غیر ساکن تلقی می‌شوند.

خانوار گروهی: مجموعه افرادی که تمام یا اغلب آنان به دلیل دارا بودن شرایط خاص (به طور عمده داشتن ویژگی مشترک) اقامتگاه مشترکی را برای سکونت خود انتخاب کرده‌اند و به طور مشترک، امور زندگی در آن اقامتگاه را اداره می‌کنند، خانوار گروهی منظور شده‌اند.

یادآور می‌شود در سرشماری‌های قبل از ۱۳۸۵، بر اساس تعریف، خانوارهای گروهی در مجموعه خانوارهای معمولی ساکن و نه جداگانه، مورد شمارش قرار گرفته‌اند.

مکان: فضا یا محوطه‌ای محصور است که یک یا چند ورودی به معبر عام (کوچه، خیابان، بازار، میدان و ...) یا به معبر خاص (راهروی مشترک، راه پله‌ی مشترک و) دارد.

مکان اصلی: مکانی که ورودی آن به معبر عام (کوچه، خیابان، بازار، میدان و ...) باشد، مکان اصلی نامیده می‌شود. مثلاً یک ساختمان دو طبقه که شامل ۲ مغازه و یک واحد مسکونی با درهای ورودی مستقل به معبر عمومی است، سه مکان اصلی به حساب می‌آید.

مکان فرعی: در برخی از مکان‌های اصلی، بعد از عبور از ورودی و داخل شدن به مکان، مکان‌های مجزای دیگری وجود دارد که ورودی هر یک به معبر خاص (راهروی مشترک، راه پله‌ی مشترک، محوطه مشترک و ...) باز می‌شود. هر یک از این مکان‌ها، یک مکان فرعی به شمار می‌آید. مثلاً در یک ساختمان چند طبقه که از آپارتمان‌های مستقلی تشکیل شده است، هریک از آپارتمان‌ها یک مکان فرعی محسوب می‌شود.

واحد مسکونی معمولی: آن دسته از مکان‌های مسکونی که از مصالح سخت (آجر، آهن، سیمان، سنگ، چوب، خشت و ...) و به منظور سکونت ساخته شده است، مانند خانه‌های معمولی، آپارتمان‌ها و ... واحد مسکونی معمولی به شمار می‌آید.

اتاق: منظور از اتاق، فضای محصور و مسقفی است که حداقل ۴ متر مربع مساحت و ۲ متر ارتفاع داشته باشد. هال، آشپزخانه، انباری و ... مشروط بر این که حداقل ۴ متر مربع مساحت و ۲ متر ارتفاع داشته باشد، اتاق محسوب می‌شود. فضاهایی مانند گاراژ، حمام، توالت، آب‌انبار، طویله و کاهدانی، اتاق به شمار نمی‌آیند.

انواع نحوه تصرف محل سکونت

ملکی عرصه و اعیان (زمین و بنا): خانوارهایی که مالک زمین (عرصه) و بنای (اعیان) واحد مسکونی خود هستند، دارای نحوه تصرف ملکی عرصه و اعیان منظور می‌شوند. خانوارهایی که در آپارتمان متعلق به خود زندگی می‌کنند نیز چون معمولاً در عرصه نیز سهیم هستند، در این گروه قرار می‌گیرند.

ملکی اعیان (بنا): خانوارهایی که فقط مالک بنای محل سکونت خود بوده ولی صاحب زمین آن نیستند، دارای نحوه تصرف ملکی اعیان می باشند. محل سکونتی که زمین آن وقفی است، در این گروه قرار می گیرد.

اجاره‌ای: خانوارهایی که محل سکونت خود را اجاره کرده‌اند و اجاره‌بها پرداخت می‌کنند، دارای نحوه تصرف اجاره‌ای می‌باشند. اجاره‌بها ممکن است به صورت نقدی یا غیر نقدی باشد. همچنین ممکن است تصرف واحد مسکونی به صورت رهن یا به صورت رهن و اجاره صورت گرفته باشد.

در برابر خدمت: خانوارهایی که محل سکونت خود را در مقابل کار یک یا چند نفر از اعضای خانوار تصرف کرده‌اند، حتی اگر مبلغی هم به طور ماهانه می‌پردازند، نحوه تصرف محل سکونت آن‌ها، در برابر خدمت منظور می‌شود. خانه‌های سازمانی کارمندان دولت یا مؤسسات خصوصی، محل سکونت برخی از سرایداران و ... در این گروه قرار دارند.

رایگان: خانوارهایی که محل سکونت خود را به طور رایگان در اختیار دارند و برای استفاده از آن هیچ‌گونه پرداختی (نقدی یا غیر نقدی) ندارند، دارای نحوه تصرف رایگان می‌باشند. مانند خانوارهایی که محل سکونت خود را از طرف بنیادهای خیریه، نهادها یا خانوارهای دیگر و بدون پرداخت وجهی در اختیار گرفته‌اند.

امکانات و تسهیلات

در خصوص امکانات و تسهیلات واحد مسکونی به توضیحات زیر توجه کنید:

- منظور از واحدهای مسکونی دارای برق، برقی است که در اختیار عموم باشد و مولدهای اختصاصی داخل منازل، مورد نظر نیست.
- منظور از واحدهای مسکونی دارای آب لوله‌کشی، این است که اولاً واحد مسکونی دارای لوله‌کشی آب باشد و ثانیاً آب موجود در لوله‌ها متصل به شبکه آب‌رسانی عمومی باشد.

- در مورد گاز لوله کشی، منظور این است که اولاً واحد مسکونی دارای لوله‌کشی گاز باشد و ثانیاً گاز موجود در لوله‌ها متصل به شبکه عمومی گازرسانی باشد.
- منظور از دستگاه حرارت مرکزی که شامل پکیج نیز می‌شود، سیستمی است که در آن گرما در محل معینی تولید و از آن جا به تمام نقاط واحد مسکونی منتقل می‌شود، مانند شوفاژ.
- منظور از دستگاه حرارت و برودت مرکزی، سیستمی است که در آن گرما و یا سرما در محل معینی تولید و از آن جا به تمام نقاط واحد مسکونی منتقل می‌شود، مانند فن‌کوئل یا سیستم‌های حرارت و برودت مرکزی جدید (پانل).

فصل دوم

یافته‌های تحلیل

۱-۲- وضعیت مسکن خانوارهای کشور

۱-۱-۲- نوع محل سکونت

کل کشور:

بر اساس نتایج سرشماری، در سال ۱۳۸۵ در کل کشور از مجموع ۱۷۴۶۴۰۶۲ خانوار. ۱۷۳۵۸۶۸۸ خانوار (۹۹/۴ درصد)، ساکن در واحد مسکونی معمولی و بقیه خانوارها، در سایر انواع محل سکونت (چادر، آلونک، زاغه و مشابه آن، کپر) یا در مسافرخانه، ساختمان‌های در دست تخریب یا ساخت یا محل‌های کار، سکونت داشته‌اند که این گروه ۰/۶ درصد از خانوارها را شامل می‌شود. به طور کلی بر اساس اطلاعات سرشماری، در سال ۱۳۸۵ نسبت به سال ۱۳۷۵ در این خصوص تغییر محسوسی مشاهده نمی‌شود و نسبت به سال ۱۳۶۵ درصد ساکنین در سایر انواع محل سکونت (به غیر از کپر) ۰/۱ درصد کاهش نشان می‌دهد.

همچنین بر اساس نتایج سرشماری ۱۳۸۵، در سطح کشور تعداد ۵۸۸۶۳ خانوار در کپر، ۱۲۲۹۷ خانوار در چادر و ۷۲۹۰ خانوار در آلونک، زاغه و مشابه آن به سر می‌برند. همچنین ۲۶۹۲۴ خانوار در مسافرخانه‌ها، ساختمان‌های در دست تخریب یا ساخت یا محل‌های کار به سر می‌برند، به عبارت دیگر محل مستقلی برای زندگی در اختیار ندارند که بیش‌تر آن‌ها در نقاط شهری قرار دارند و رقم اخیر نسبت به سال ۱۳۷۵ بیش از دو برابر شده است (۱۲۷۸۹) در حالی که نسبت به سال ۱۳۶۵ حدود ۴۵۰۰ خانوار افزایش یافته است. در واقع در سال ۱۳۷۵ این عدد کاهش نسبی قابل ملاحظه‌ای داشته ولی در سال ۱۳۸۵ مجدداً افزایش یافته و به رقمی بالاتر از رقم سال ۱۳۶۵

رسیده است. به این ترتیب به نظر می‌رسد در برنامه‌ریزی برای تأمین مسکن خانوارها، لازم است علاوه بر کمبود واحد مسکونی نسبت به خانوار، ارتقای محل سکونت خانوارهای ساکن در محل‌های سکونت بی‌کیفیت (چادر، آلونک، زاغه و مشابه آن، کپر) نیز مورد توجه قرار گیرد. به عبارت دیگر به میزان کمبود واحد مسکونی معمولی حاصل از تفاضل تعداد خانوار ساکن در واحد مسکونی معمولی و تعداد واحدهای مسکونی معمولی، باید تعداد خانوارهای ساکن در محل‌های سکونت بی‌کیفیت نیز اضافه شود تا کمبود واقعی به دست آید.

جدول ۱- خانوارهای معمولی و گروهی ساکن برحسب نوع محل سکونت - کل کشور: ۱۳۶۵، ۱۳۷۵ و ۱۳۸۵

سال	جمع	واحد مسکونی معمولی				
		چادر	آلونک و زاغه و مشابه	کپر	سایر	
۱۳۶۵	تعداد	۹۵۴۸۸۸۸	۱۷۲۳۲	۶۵۰۷	۳۲۸۸۴	۲۱۴۳۴
	درصد	۱۰۰	۰،۲	۰،۱	۰،۳	۰،۲
۱۳۷۵	تعداد	۱۲۲۸۰۵۳۹	۱۰۷۰۰	۴۳۰۲	۴۰۶۷۳	۱۲۷۸۹
	درصد	۱۰۰	۰،۱	۰،۰	۰،۳	۰،۱
۱۳۸۵	تعداد	۱۷۴۶۴۰۶۲	۱۲۲۹۷	۷۲۹۰	۵۸۸۶۳	۲۶۹۲۴
	درصد	۱۰۰	۰،۱	۰،۰	۰،۳	۰،۲

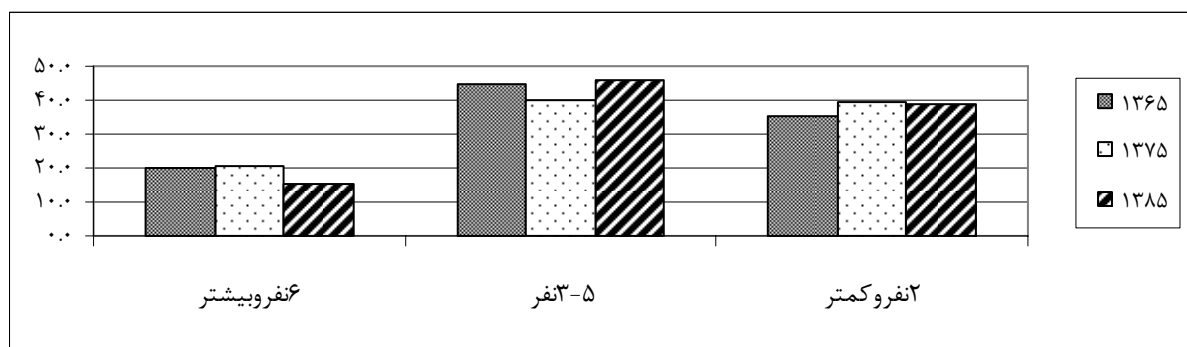
نمودار ۱- خانوارهای معمولی و گروهی ساکن برحسب نوع محل سکونت - کل کشور: ۱۳۶۵، ۱۳۷۵ و ۱۳۸۵



جدول ۲- خانوارهای معمولی ساکن در محل سکونت بی کیفیت برحسب تعداد افراد خانوار-کل کشور: ۸۵-۱۳۶۵

سال		جمع	۲ نفر و کم تر	۳-۵ نفر	۶ نفر و بیش تر
۱۳۶۵	تعداد	۷۸۰۵۷	۱۹۷۵۳	۳۱۳۶۶	۲۶۹۳۸
	درصد	۱۰۰	۲۵.۳	۴۰.۲	۳۴.۵
۱۳۷۵	تعداد	۶۸۴۶۴	۱۶۹۵۴	۲۷۲۱۰	۲۴۳۰۰
	درصد	۱۰۰	۲۴.۸	۳۹.۷	۳۵.۵
۱۳۸۵	تعداد	۱۰۵۳۷۴	۳۱۱۱۶	۴۶۹۸۹	۲۷۲۶۹
	درصد	۱۰۰	۲۹.۵	۴۴.۶	۲۵.۹

نمودار ۲- خانوارهای معمولی ساکن در محل سکونت بی کیفیت برحسب تعداد افراد خانوار-کل کشور: ۸۵-۱۳۶۵



نقاط شهری کشور:

در سال ۱۳۸۵ از مجموع ۱۲۳۹۴۳۹۰ خانوار معمولی و گروهی ساکن شهری، ۱۲۳۶۴۲۱۴ خانوار (۹۹/۸ درصد) در واحد مسکونی معمولی و بقیه خانوارها در سایر انواع محلها (چادر، آلونک، زاغه و مشابه آن، کپر و سایر) سکونت داشته‌اند که این گروه ۰/۲ درصد از خانوارهای شهری را شامل می‌شود. سهم خانوارهای معمولی و گروهی ساکن در واحدهای مسکونی معمولی در نقاط شهری در سال ۱۳۸۵ نسبت به سال ۱۳۷۵ تغییر محسوسی مشاهده نمی‌شود و نسبت به سال ۱۳۶۵ این سهم حدود ۰/۲ درصد افزایش یافته است.

بر اساس اطلاعات سرشماری ۱۳۸۵ در نقاط شهری کشور، تعداد ۳۳۲۶ خانوار در آلونک و زاغه و مشابه آن، ۲۷۲۳ خانوار در کپر و ۱۵۱۷ خانوار در چادر و ۲۲۶۱۰ خانوار (۰/۲ درصد) در مسافرخانه‌ها، ساختمان‌های در دست ساخت یا تخریب و محل‌های کار ساکن بوده‌اند که این رقم نسبت به رقم مشابه در سال‌های ۱۳۶۵ و ۱۳۷۵ افزایش زیادی را نشان می‌دهد.

جدول ۳- خانوارهای معمولی ساکن و گروهی برحسب نوع محل سکونت-نقاط شهری: ۱۳۶۵، ۱۳۷۵ و ۱۳۸۵

سال	جمع	واحد مسکونی معمولی	چادر	آلونک و زاغه و مشابه	کپر	سایر		
							تعداد	درصد
۱۳۶۵	۵۵۲۷۴۷۵	۵۵۰۷۶۸۲	۱۲۱۰	۲۵۵۹	۱۱۷۱	۱۴۸۵۳	تعداد	
	۱۰۰	۹۹٫۶	۰٫۰	۰٫۰	۰٫۰	۰٫۳	درصد	
۱۳۷۵	۷۹۴۳۱۸۹	۷۹۲۹۸۳۰	۴۷۴	۱۳۵۵	۱۵۹۹	۹۹۳۱	تعداد	
	۱۰۰	۹۹٫۸	۰٫۰	۰٫۰	۰٫۰	۰٫۱	درصد	
۱۳۸۵	۱۲۳۹۴۳۹۰	۱۲۳۶۴۲۱۴	۱۵۱۷	۳۳۲۶	۲۷۲۳	۲۲۶۱۰	تعداد	
	۱۰۰	۹۹٫۸	۰٫۰	۰٫۰	۰٫۰	۰٫۲	درصد	

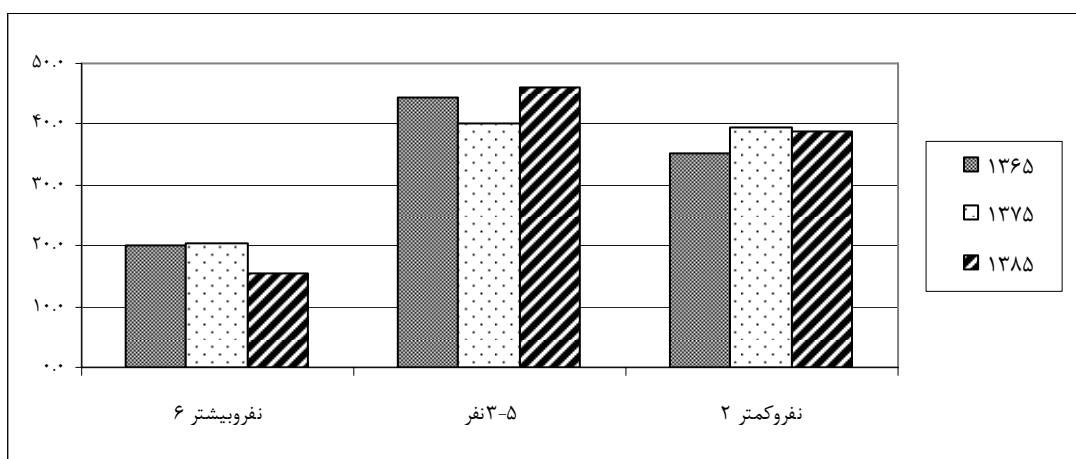
نمودار ۳- خانوارهای معمولی گروهی و ساکن برحسب نوع محل سکونت-نقاط شهری: ۸۵-۱۳۶۵



جدول ۴- خانوارهای معمولی ساکن درمحل سکونت بی کیفیت برحسب تعداد افراد خانوار-نقاط شهری: ۸۵-۱۳۶۵

سال		جمع	۲ نفر و کم تر	۳-۵ نفر	۶ نفر و بیش تر
۱۳۶۵	تعداد	۱۹۷۹۳	۶۹۹۳	۸۸۱۹	۳۹۸۱
	درصد	۱۰۰	۳۵،۳	۴۴،۶	۲۰،۱
۱۳۷۵	تعداد	۱۳۳۵۹	۵۲۷۴	۵۳۵۲	۲۷۳۳
	درصد	۱۰۰	۳۹،۵	۴۰،۱	۲۰،۵
۱۳۸۵	تعداد	۳۰۱۷۶	۱۱۷۰۳	۱۳۸۵۱	۴۶۲۲
	درصد	۱۰۰	۳۸،۸	۴۵،۹	۱۵،۳

نمودار ۴- خانوارهای معمولی ساکن درمحل سکونت بی کیفیت برحسب تعداد افراد خانوار-نقاط شهری: ۸۵-۱۳۶۵



نقاط روستایی کشور:

بر اساس نتایج سرشماری، در سال ۱۳۸۵ از مجموع ۵۰۶۹۶۷۲ خانوار نقاط روستایی کشور، ۴۹۹۴۴۷۴۰ خانوار (۹۸/۵ درصد)، در واحد مسکونی معمولی و بقیه خانوارها در سایر انواع محل سکونت (چادر، آلونک و زاغه و مشابه آن، کپر و سایر) سکونت دارند که ۱/۵ درصد خانوارها را شامل می شود.

مقایسه اطلاعات سرشماری اخیر نشان دهنده آن است که در سال ۱۳۸۵ نسبت به سرشماری سال ۱۳۷۵، سهم خانوارهای ساکن در واحد مسکونی معمولی در نقاط روستایی ۰/۲ درصد کاهش و سهم خانوارهای ساکن در کپر ۰/۲ درصد افزایش یافته است، به این ترتیب که تعداد خانوارهای

ساکن در کپر از ۳۹۰۷۴ خانوار به ۵۶۱۴۰ خانوار افزایش یافته است. همچنین تعداد خانوارهای ساکن در مسافرخانه‌ها، ساختمان‌های در دست ساخت یا تخریب و محل‌های کار از ۲۸۵۸ خانوار به ۴۳۱۴ خانوار افزایش یافته است.

در این مورد در سال ۱۳۸۵ نسبت به سال ۱۳۶۵ سهم خانوارهای ساکن در واحد مسکونی معمولی در نقاط روستایی ۰/۱ درصد کاهش و سهم خانوارهای ساکن در کپر ۰/۳ درصد افزایش یافته است، به این ترتیب که تعداد خانوارهای ساکن در کپر از ۳۱۷۱۳ خانوار به ۵۶۱۴۰ خانوار افزایش یافته است و همراه با کاهش عدد مطلق، نسبت خانوارهای ساکن در مسافرخانه‌ها، ساختمان‌های در دست ساخت یا تخریب و محل‌های کار نیز، ۰/۱ درصد کاهش را نشان می‌دهد.

جدول ۵- خانوارهای معمولی ساکن و گروهی برحسب نوع محل سکونت-نقاط روستایی: ۱۳۶۵، ۱۳۷۵ و ۱۳۸۵

سال	جمع	واحد مسکونی معمولی				
		چادر	آلونک و زاغه و مشابه	کپر	سایر	
۱۳۶۵	تعداد	۴۰۴۱۲۰۶	۱۶۰۲۲	۳۹۴۸	۳۱۷۱۳	۶۵۸۱
	درصد	۹۸.۶	۰.۴	۰.۱	۰.۸	۰.۲
۱۳۷۵	تعداد	۴۳۵۰۷۰۹	۱۰۲۲۶	۲۹۴۷	۳۹۰۷۴	۲۸۵۸
	درصد	۹۸.۷	۰.۲	۰.۱	۰.۹	۰.۱
۱۳۸۵	تعداد	۴۹۹۴۴۷۴	۱۰۷۸۰	۳۹۶۴	۵۶۱۴۰	۴۳۱۴
	درصد	۹۸.۵	۰.۲	۰.۱	۱.۱	۰.۱

نمودار ۵- خانوارهای معمولی ساکن و گروهی برحسب نوع محل سکونت- نقاط روستایی: ۱۳۶۵، ۱۳۷۵ و ۱۳۸۵



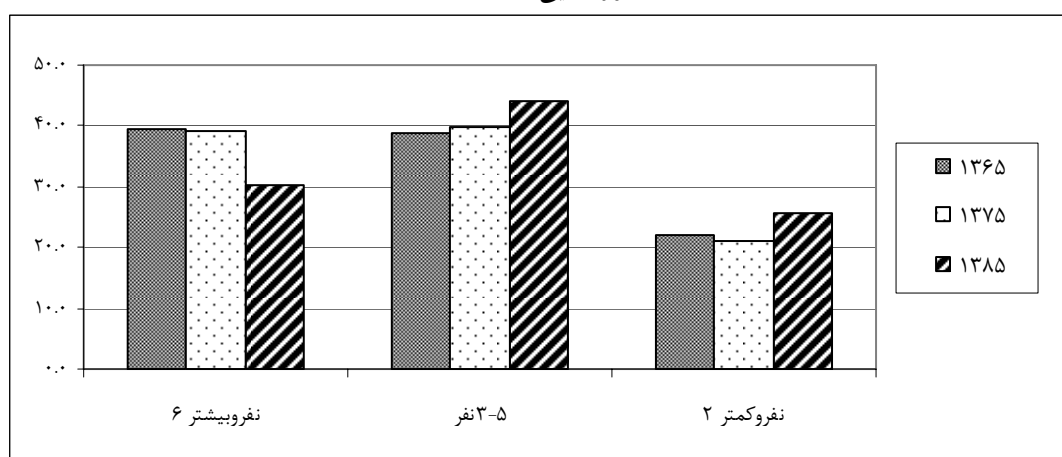
جدول ۶ - خانوارهای معمولی ساکن در محل سکونت بی کیفیت برحسب تعداد افراد خانوار

نقاط روستایی: ۸۵-۱۳۶۵

سال	جمع	۲ نفر و کم تر	۳-۵ نفر	۶ نفر و بیش تر	سال	
					تعداد	درصد
۱۳۶۵	۵۸۲۶۴	۱۲۷۶۰	۲۲۵۴۷	۲۲۹۵۷	تعداد	۱۰۰
	۱۰۰	۲۱.۹	۳۸.۷	۳۹.۴	درصد	
۱۳۷۵	۵۵۱۰۵	۱۱۶۸۰	۲۱۸۵۸	۲۱۵۶۷	تعداد	۱۰۰
	۱۰۰	۲۱.۲	۳۹.۷	۳۹.۱	درصد	
۱۳۸۵	۷۵۱۹۸	۱۹۴۱۳	۳۳۱۳۸	۲۲۶۴۷	تعداد	۱۰۰
	۱۰۰	۲۵.۸	۴۴.۱	۳۰.۱	درصد	

نمودار ۶ - خانوارهای معمولی ساکن در محل سکونت بی کیفیت برحسب تعداد افراد خانوار

نقاط روستایی: ۸۵-۱۳۶۵



استان‌های کشور :

در سال ۱۳۸۵ از مجموع ۳۰ استان کشور، در ۲۷ استان، بیش از ۹۹ درصد خانوارها در واحد مسکونی معمولی ساکن هستند و تنها در سه استان (کرمان، سیستان و بلوچستان و هرمزگان) کم‌تر از ۹۹ درصد خانوارها در واحد مسکونی معمولی ساکن می‌باشند. همچنین در سال ۱۳۸۵ بین ۳۰ استان، بیش‌ترین تعداد خانوار ساکن در چادر (۳۰۲۴ خانوار)، مربوط به استان کرمان است که ۲۵ درصد از کل خانوارهای ساکن در چادر در کشور را دارا می‌باشد. علاوه بر آن در سال ۱۳۸۵ سه استان کرمان (۲۸۱۵۲ خانوار)، سیستان و بلوچستان (۱۶۷۹۲ خانوار) و هرمزگان (۱۰۸۷۹ خانوار)

جمعاً ۹۵ درصد خانوارهای ساکن در کپر در کشور را به خود اختصاص داده‌اند که این تعداد بیش‌تر مربوط به نقاط روستایی این استان‌ها می‌باشد.

در سال ۱۳۸۵ در ۴ استان، تعداد خانوارهای ساکن در آلونک، زاغه یا موارد مشابه، تفاوت بیش‌تری با بقیه دارند که به ترتیب شامل استان‌های کرمان (۲۵۳۱ خانوار)، تهران (۱۷۶۷ خانوار)، فارس (۸۱۸ خانوار) و خوزستان (۶۷۹ خانوار) می‌باشند.

همچنین چهار استان، کرمان با ۱۵۸۲۴ خانوار، تهران با ۵۸۶۴ خانوار، بوشهر با ۱۱۶۱ خانوار و اصفهان با ۸۳۸ خانوار در مجموع ۸۸ درصد خانوارهای ساکن در سایر محل‌های سکونت نظیر مسافرخانه‌ها، ساختمان‌های در دست ساخت یا تخریب و محل‌های کار را در خود جای داده‌اند که در استان‌های کرمان، تهران، اصفهان بیش‌تر این خانوارها در نقاط شهری و در استان بوشهر در نقاط روستایی زندگی می‌کنند. در استان کرمان احتمالاً بخش عمده‌ای از این رقم مربوط به خانوارهای زلزله زده ساکن در واحدهای کانکس در شهرستان بم می‌باشد. همچنین کم‌ترین تعداد خانوار ساکن در سایر محل‌های سکونت، در استان خراسان شمالی (۱۲ خانوار) است.

اطلاعات سرشماری ۱۳۸۵ همچنین نشان می‌دهد که از مجموع خانوارهای ساکن در محل‌های سکونت بی‌کیفیت (یعنی واحدهایی بجز واحدهای مسکونی معمولی)، ۲۹/۵ درصد به طور متوسط دارای ۲ نفر عضو و کم‌تر، ۴۴/۶ درصد دارای ۳ تا ۵ نفر و ۲۵/۹ درصد دارای ۶ نفر عضو و بیش‌تر هستند. به این ترتیب، هر چند این نسبت‌ها در مقایسه با سرشماری‌های قبلی حاکی از بهبود نسبی وضعیت تراکم در این‌گونه محل‌های سکونت است ولی با توجه به ویژگی‌های فیزیکی این مکان‌ها و امکانات محدود آن‌ها این ارقام قابل تأمل است. مقایسه اطلاعات مشابه در سطح نقاط شهری و روستایی، نشان‌دهنده وضعیت نسبی بهتر نقاط شهری نسبت به نقاط روستایی از این منظر است.